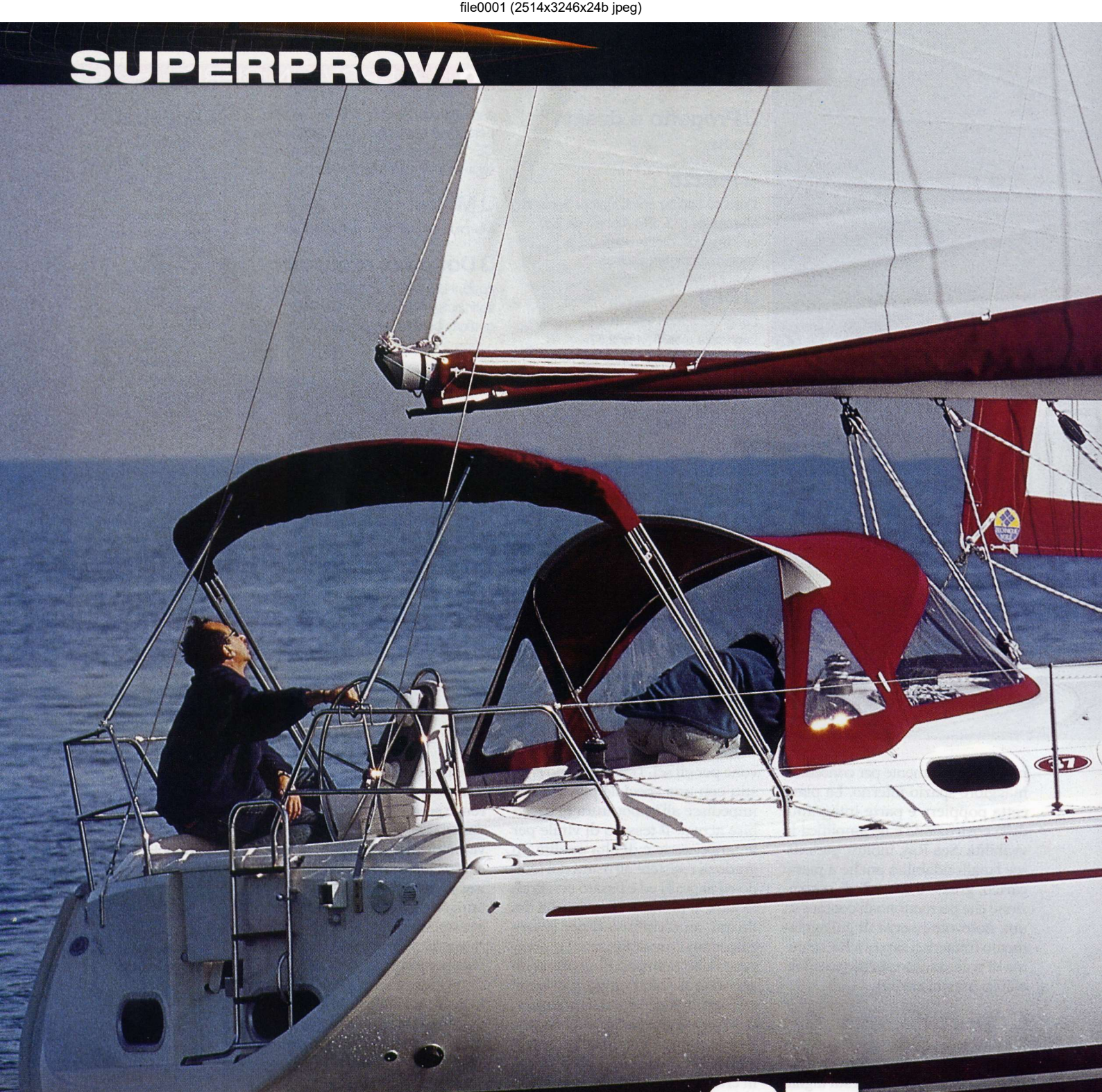


**SUPERPROVA**



# Gib Sea **37**

Un undici metri al 100% per la crociera, dal prezzo interessante e dalla buona abitabilità sia sopra che sotto coperta.

di Edoardo Valle





- il prezzo
- riserve acqua e gasolio
- luminosità ed areazione



- pochi optional inclusi nel prezzo
- rapporto disl./sup.velica
- l'antisdrucchio sulla tuga

**L'**unione tra Dufour e Gib Sea, avvenuta nel 1998, ha permesso al nuovo gruppo di offrire sul mercato due linee di imbarcazioni da crociera complementari, pensate per contrastare in Europa i grandi numeri del

colosso transalpino Bénéteau-Jeanneau e del cantiere tedesco Bavaria. Dufour mantiene linee più classiche, all'insegna della continuità, mentre Gib Sea, senza compromessi, realizza barche al 100% per la crocie-

ra e il charter, all'insegna di prezzi contenuti, abitabilità interna e facilità di conduzione. Tra i pregi della barca anche la facilità di manutenzione, con impianti ben posizionati e facilmente raggiungibili e con ogni pezzo assemblato,



# SUPERPROVAGIBSEA37

## Gli interni

Gli ambienti sotto coperta sono disposti con razionalità, due grandi cabine doppie a poppa, una a prua nella classica forma a V ed eventualmente la dinette trasformabile, accolgono

### Le misure

**Cabina di prua:** alt. max 1.81 m - alt. dal letto 1.16 m - lung. max cuccetta 1.93 m largh. max 1.80 m - largh. a metà cuccetta 1.16 m - largh. a fine cuccetta 0.59 m - dinette: alt. max 1.93 m - cucina: alt. max 1.86 m - bagno: alt. max 1.88 m - cab. poppa: alt. max 1.88 m - alt. dalla cuccetta 0.89/0.55 m - largh. max 1.42 m - lung. max 2.00 m.

fino a otto passeggeri. Le altezze nelle cabine sono nella norma e si avvicinano al metro e novanta.

Illuminazione e areazione sono il punto forte, ben 14 oblò con rinforzi in inox di cui tre per ogni cabina di poppa ed il resto ben distribuiti lungo i fianchi e sul ponte.

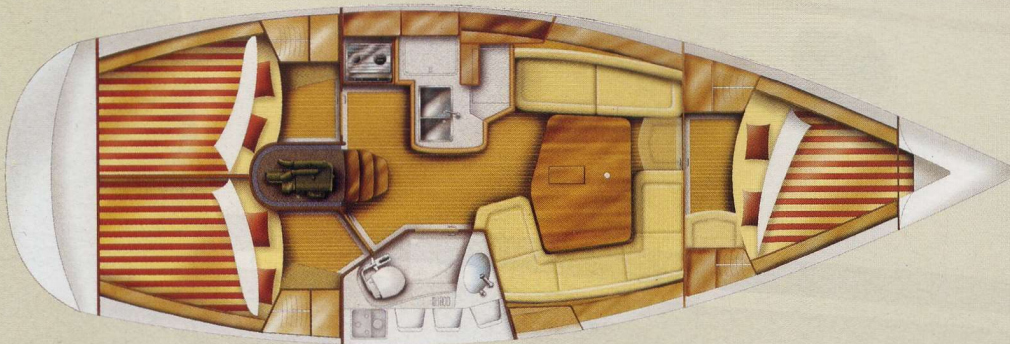
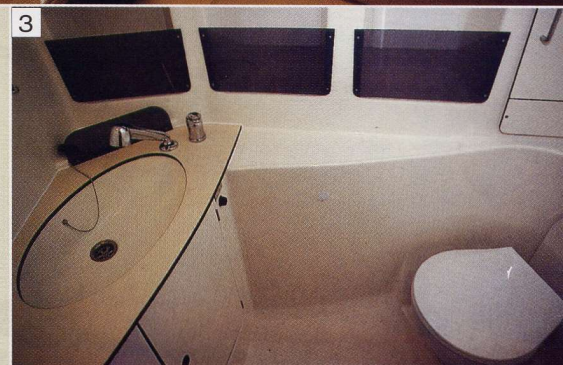
In dinette possono sedersi comodamente più di otto persone attorno al tavolo che una volta aperto misura 1.45 m di lunghezza.

La cucina è a forma di L ed è composta dalla zona cottura, equipaggiata con forno e due fuochi, il piano di lavoro (0.74x1.23 m) stratificato compact e due lavelli in inox. Numerosi stipetti e ripiani ed un frigo da 130 litri terminano l'arredo. La zona carteggio è completa di quadro elettrico con presa da 12 V, ripiano per documenti e

tavolo da 55 x 95 centimetri.

Il bagno è fornito di wc marino, lavabo, doccia, mobiletto con ripiano e plafoniera; degni di nota la profondità e l'altezza di questo spazio che permettono libertà di movimento; tra il wc e il lavabo ci sono ben 57 centimetri.

Il vano motore è raggiungibile da sotto i gradini dell'ingresso e dalle cabine di poppa.



**1. Completa la cucina a forma di L con due fuochi, forno, frigo da 130 lt, piano di lavoro, due lavelli, stipi e ripiani.**  
**2. Il carteggio ha un tavolo di 55 x 95 cm, quadro elettrico e presa da 12 V.**  
**3. Nel bagno profondità e altezza consentono libertà di movimento.**

dai candelieri fino alle cerniere del tavolo, semplici da smontare e reperibili in qualsiasi negozio. Un vantaggio, questo, per il diportista ma anche per le società di charter e noleggio che possono curare la manutenzione della loro flotta con maggior rapidità.

## Progetto

Il Gib Sea 37 nasce con lo scopo di navigare in molti e in totale comodità, questo necessariamente va a discapito della

purezza delle linee che, per consentire una maggior abitabilità sia sopra che sotto coperta, sono decisamente piene.

La concezione generale è quella di uno scafo portabile da ogni tipo di armatore, anche dai meno esperti, quindi interni comodi, grandi riserve di carburante ed acqua, manovre semplificate in pozzetto e sicurezza con vento forte.

La prima operazione di riduzione di tela avviene solamente quando il vento ha raggiunto

una certa intensità, grazie alla superficie velica contenuta e alla buona stabilità di forma (mentre il rapporto tra zavorra e dislocamento si ferma al 29%). Proprio per non soffrire troppo con i venti leggeri questo 37 piedi francese ha bisogno di uno spi asimmetrico (un optional da 2.505 euro) e la randa semi-steccata che è invece di serie.

Da maggio 2002 sarà disponibile la versione a due cabine allo stesso prezzo di quella a tre.





4



5 6



4. In dinette il tavolo, trasformabile, accoglie fino a otto persone.  
 5. Una delle due cabine di poppa. Grazie alla presenza di numerosi oblò gli ambienti sottocoperta risultano molto luminosi e areati.  
 6. La cabina armatoriale di prua ha la classica forma a V.

Lo scafo in poliestere stratificato presenta grammature diverse in base allo sforzo a cui è sottoposta la superficie: il bordo libero è stratificato a 4.350 g/m<sup>2</sup>, la zona sotto la linea di galleggiamento è a 4.650 g/m<sup>2</sup>, mentre il fondo dello scafo ha due stratificati, uno a 300 ed uno a 1.500 g/m<sup>2</sup>, irrigiditi da un rinforzo in kevlar. La faccia interna dello scafo, nella parte bassa, è protetta da un altro strato di poliestere a 8.400 g/m<sup>2</sup> che aggiunge alla carena un'ul-

teriore protezione. Le ordinate e i rinforzi longitudinali sono stati controstampati e successivamente stratificati allo scafo, mentre il gelcoat NPG ha il primo tessuto monolitico impregnato di resina che assicura lo scafo contro l'osmosi.

La coperta è in sandwich con anima in balsa, composta da poliestere stratificato a 1.075 g/m<sup>2</sup> e due millimetri di PVC; la chiglia è in ghisa e pesa 1.800 kg, il timone è semi-ellittico ed ha un'anima di schiuma epoxy

## La prova

Intorno alle due del pomeriggio si è alzata una debole brezza che non ha mai superato i 9/10 nodi di intensità ma che sono stati sufficienti a evidenziare le caratteristiche nautiche del Gib Sea 37. Nonostante il rapporto peso/superficie velica non proprio esaltante per queste condizioni, lo scafo si è dimostrato abbastanza agile in manovra e sensibile alle lievi variazioni di vento.



# SUPERPROVA

## La coperta

Come abbiamo già detto, le parole d'ordine sono sempre semplicità e funzionalità. Lo sportellino situato sull'estrema poppa consente una pratica discesa in mare; il pozzetto è in stile "classico", profondo e con le manovre disposte in modo da essere facilmente utilizzabili anche con equipaggio ridotto. Le contenute dimensioni della ruota e il paterazzo sdoppiato permettono un facile passaggio verso poppa. Gli ampi gavoni, sotto le panche laterali, consentono di stivare cime, parabordi e persino un piccolo fuoribordo.

### Le misure

Pozzetto: lung. max (calpestabile) 2.22 m - panche laterali 1.57 x 0.42 m - panca di poppa lung. max 1.82 m

Spostandosi verso prua si notano subito i numerosi appigli laterali, i larghi passavanti e i passacavi a mezza barca. Tra le note negative l'assenza

in alcune parti della tuga dell'antisdrucchiolo tra quelle positive invece il profondo gavone che accoglie il calumo e l'ancora, e l'arriatoio sdoppiato dello strallo di prua che permette un facile scorrimento della catena. Comoda e sicura la gabbietta in inox attorno al passuomo della cabina di prua che permette di lavorare in sicurezza anche con mare formato.

L'albero in alluminio anodizzato è armato in testa ed è appoggiato in coperta, ha due ordini di crocette acuartierate ed uno stralotto supplementare. La randa è semi-steccata mentre il genoa avvolgibile è al 135%. La piccola delfiniera di prua facilita l'armo del gennaker ed evita che il punto di mura si incastri con il pulpito di prua. I bozzelli del circuito del gennaker sono leggermente troppo a poppa e formano un angolo eccessivamente stretto con i winch.

1. Vista d'insieme del pozzetto con timoneria a ruota.  
2. Buona la larghezza dei passavanti. I carrelli del genoa sono a filo con la tuga per non intralciare il passaggio.  
3. Lo specchio di poppa con l'apertura centrale a baionetta.  
4. La piccola delfiniera di prua è una delle peculiarità di questa barca.  
5. Il passuomo di prua con il suo tientibene in inox.

La postazione di pilotaggio ha la ruota delle giuste dimensioni e permette di timonare, con ottima visuale, in tutte le posizioni anche se la capottina sopra al tambuccio è forse troppo ingombrante. Ben distribuita l'attrezzatura di coperta, in particolare indovinata la scelta di non mettere (su una barca come questa al 100% da crociera) il trasto randa ma un archetto sulla tuga che evita manovre supplementari e libera spazio

in pozzetto. Sempre nell'ottica della semplicità sono state rinviate verso poppa tutte le manovre, solo optional però (690 euro) lazy bag e lazy jack, utilissimi su imbarcazioni di questo tipo. Peccato anche non avere previsto un genoa con una sovrapposizione maggiore e un po' più basso sulla coperta per recuperare qualche utile metro di tela. Il rapporto di riduzione sul timone è centrato e la barca, anche con poco ven-

to, non risulta sorda. Bene il comportamento a motore (nonostante l'insonorizzazione, soprattutto nelle cabine di poppa, fosse leggermente sotto alla media): il Nanni da 29 cv "trasportava" con tranquillità i 6.200 kg del 37 piedi ad una velocità di crociera di circa 6 nodi, per una punta massima di 7.2. Da sottolineare la facilità in manovra, la barca infatti in retromarcia risulta decisamente neutra.





## Progetto

J&J Design

## Prezzo

Euro 84.507 Iva esclusa

## Dati

Lungh. f.t. **10.98 m** - lungh. scafo **10.50 m** - largh. max **3.72 m**  
 pescaggio **1.68 m** - dislocamento **6.200 kg** - zavorra **1.800 kg** - sup. velica **65 mq** - n° cuccette **6/8**  
 n° cabine **3** - serb. gasolio **160 lt** serb. acqua **452 lt** - motore Nanni **29 cv**.

## Piano velico

Albero in alluminio anodizzato, armato in testa con due ordini di

crocette acquartierate, randa semi-steccata con due mani di terzaroli, genoa avvolgibile al 135% con protezione UV.

## Dotazioni standard

Cucina con forno - doccia in pozzetto - due batterie - scaletta per la discesa in mare - avvolgifiocco - due winch Lewmar ST 30 - due winch Lewmar ST 40 - tre cabine - timone a ruota - motore Nanni da 29 cv - randa semi-steccata e genoa - cinque anni di garanzia antiosmosi

## Dotazioni optional

Motore Yanmar 27 cv (euro 1273) avvolgiranda (euro 1213) - lazy bag +

lazy jack (euro 690) - spi asimmetrico + attrezzatura (euro 2505) - biminitop (euro 1817) - caricabatterie a 25 Amp. + presa tavolo da carteggio (euro 947) - boiler da 22 lt (euro 694) salpàncora elettrico (euro 1808) dotazioni di sicurezza per 8 persone (euro 5311) - serb. acque nere (euro 597) - ancora + catena + parabordi + cime di ormeggio (euro 884) vhf Seacom (euro 643) - antenna vhf fino al tavolo da carteggio (euro 161) - centrale Autohelm ST60 (euro 2028) - antivegetativa (euro 1196) - quadrato trasformabile (euro 419) - pozzetto in teak (euro 1257), prezzi Iva esclusa

## Indirizzi

Costruito da **Dufour**  
 www.dufour-yachts.com  
 Importato da **I.T. International**  
 S.Stefano al Mare (IM)  
 tel. e fax  
 018/4487779.

## Le prestazioni a vela

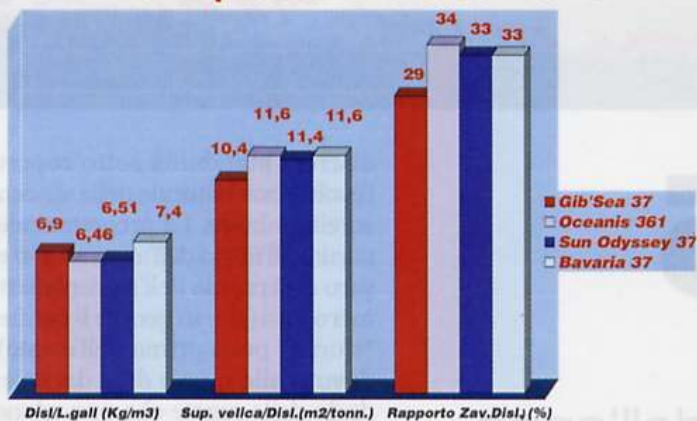
andatura	intensità vento reale (nodi)	velocità barca (nodi)
bolina	7	3,9
bolina larga	7	4,0
traverso	7	3,5
lasco	6	2,9
poppa	5	1,7

## a motore

giri	velocità (nodi)	rumorosità (dbA)				
		pozz.	prua	cab.poppa	cab.prua dinette	
600	1,2	69	55	75	66	71
1.000	2,1	62	52	70	61	67
2.000	4,4	66	60	7	63	70
3.000	6,0	73	69	82	68	76
3.700	7,2	80	73	88	75	81

Nota: la prova si è svolta a circa un miglio e mezzo fuori Marina degli Aregai con vento debole che ha oscillato tra i 5 e gli 8 nodi di intensità, mare piatto e due persone a bordo. Vele utilizzate: randa semi-steccata e genoa avvolgibile al 135%. Serbatoio gasolio 40 lt, serbatoio acqua 100 lt, àncora e catena in banchina, carena pulita. Le velocità sono state rilevate con GPS Garmin 12.

## Gli indici di prestazione a confronto



Note: dislocamento relativo (disl./gall): più il valore è basso più la barca è leggera • superficie velica relativa (sup.velica/disl.): a valori alti corrispondono barche molte involate.

## Il motore

Nanni 29 cv diesel, 4 tempi, mod. 3.100 HE, iniezione diretta 3 cilindri in linea - alesaggio 76 mm, corsa 73.6 mm - rapp./compressione 23/1 - cilindrata 1001 cc - aspirazione naturale - trasmissione in linea d'asse - peso con invertitore 130 kg - alternatore da 60 A e 14 V.



Buona l'accessibilità al Nanni da 29 cv diesel, possibile da tre lati.

## Le avversarie

Barca	L. f.t. (m)	Largh. (m)	Disl. (Ton)	Sup. Vel. (mq)	Pesc. (m)	Progettista	Cantiere	Euro (Iva escl.)
Gib'sea 37	10.98	3.72	6.200	65	1.68	J&J Design	Dufour	84.507
Oceanis 361	11.10	3.80	5.500	64	1.50	Berret/Racoupeau	Bénéteau	95.317
Sun Odyssey 37	11.40	3.70	6.100	70	1.45/1.95	Fauroux	Jeanneau	99.908
Bavaria 37	11.28	3.68	5.360	62	1.35/1.85	J&J Design	Bavaria	81.600